

愛媛マラソンは全国から約1万人がエントリーする人気の市民マラソンで、松山市中心部から国道196号

沿って北上し、北条も、イチゴ、ミカンから郷土菓子の坊っちゃんコースです。沿線には団子、汁料理の炊き出しまで猛烈なサービス

に無償で食べ物などを提供する「お愛媛マラソンコースマップ」

「とにかく42・要素だと実感しまし



遍路の国の手厚いおもてなし

合戦が行われます。ボランティアスタッフは約3600人にも及ぶほか、沿線にはほぼ切れ間なく応援する市民が詰めかけ、まるで「お祭り」です。四国では、お遍路さんに無償で食べ物などを提供する「お

マラソンブームの中、全国各地でさまざまな市民マラソンが開催されていますが、松山市で行われる愛媛マラソンはロミオやインターネット上で絶賛されています。その理由は沿道での「おもてなし」や声援と聞き、内情を探ってみました。

松山のまちづくり 学生が活躍するまちづくりフリーペーパー No. 22

MATSUYAMA NEWS PAPER

「版の上の雲ミュージアム」指定管理者 西電セブンス株式会社 愛媛支店 松山市一南町3丁目20番地 ☎089-915-2600

●発行 まちづくり!! まつやま新聞 編集委員会
●編集 版の上の雲ミュージアム、セキ株式会社
●協力 25,000部
●発行部数 松山市内の市有施設(一部を除く)ほか、版の上の雲ミュージアム、ローウェイ歌音、道後温泉観光案内所ほか、観光拠点で無料配布



温かな交流に感激。体感、愛媛マラソン

「とにかく42・要素だと実感しまし

走っていて、声援が途 いただいたタルトやミ

句碑を訪ねて松山散策

松山といえば、俳句。道行けば……、いたるところに松山ゆかりの俳人、正岡子規、夏目漱石、種田山頭火などの俳句を石に彫り込んだ句碑が点在し、その数は約200基ともいわれるほどです。句碑に刻まれた言葉に心を寄せ、道を歩けば、見慣れた景色も四季折々にドラマチック。



智内さんが筆をふるった子規の詩碑



間伐材で造られたという「子規の花通り」の花壇



句碑は、俳句という「文学」と、自然を象徴する「石」据え置く「場」が共鳴した作品といえるでしょう。ひめぎんホール東側の県道約400mは「俳句の道」と名付けられ、夏目漱石や石田波郷などの句碑10基が点在しています。平和通の松山赤十字病院前から平和通6丁目交差点にかけては正岡子規の句碑が21基点在しています。

千舟町通りから立花橋までの河原町商店街は通称「子規の花通り」。南北約300mにわたって歩道に計25個の花壇があり、その一つに正岡子規の花をテーマにした俳句が添えられています。花壇の花と俳句は季節によって変えられ、地元の人たちが手入れをしています。子規が育った家は現在の規が育った家は現在の

中の川沿いで、河原町とは目と鼻の先。生涯、花が好きだった子規に喜んでもらいたい、河原町の人たちが取り組んでいるそうです。この道には全国でも珍しい子規の詩「四季」の一部を綴った黒御影の石碑が4基あります。石碑にはそれぞれ春、夏、秋、冬の詩が刻まれています。

詩が刻まれているので、全国から芸術ファンが訪れています。

俳句の道 平和通

子規の花通り

またしても句碑発見じゃ



編集後記

今回編集部を卒業するみなさん

◆安田 真菜

まつやま新聞には2013年8月号から関わり始め、編集長も経験させていただきました。松山の魅力って何だろう、と改めて考えることでまちへの愛着もより一層高まったように思います。学生発信のまちづくり情報源として、今後も楽しみにしています。ありがとうございます。

◆亀田 真美

しつかり者の皆さんに囲まれ、自分の役割を全うできたかというところ、そうではないかもしれませんが、でも、普段できないことを体験させてもらったり、いろんなつながりができたり、とても楽しかったです。今までお世話になりました。

◆八木 杏奈

編集部での活動を通じて様々な出会いをし、様々な経験をし、様々な力を得たと思います。被写体としての才能が目覚めたような気も……します(笑)！それも含め、すべて今後の自分の活動に活かしていけたらと思います。ありがとうございます。



松山産の農林水産物の魅力を全国に発信している「まつやま農林水産物ブランド」。新たに仲間入りするのは!!と噂の特産品「松山ひじき」に注目してみました。

松山みやげにも人気 松山ひじき

そのままサラダに

「松山ひじき」の最大の特徴は、パックを開けてそのまま使えるという手軽さ。水戻しや加熱は不要で、シャキシャキした歯ごたえや風味が評判です。主な産地は松山市沖の興居島、中島などの忽那諸島。美しい瀬戸内海の磯でのびのび育



マスコットキャラクター よしあきくん



「松山ひじき」(右)と「松山ひじきふりかけ」(左)。松山空港やJR松山駅、道後温泉商店街などでおみやげものとして人気

ち、地元の人たちの手で刈り取られたものです。加工場では煮沸後、砂や貝殻などを取り除く工程が11回もあり、安心です。カルシウムや食物繊維等が豊富で、カルシウムは牛乳の約13倍もあり、市内の学校給食に取り入れられています。また、ヒジキの茎、芽がパランスよく配合され、サラダにするとシャキシャキとした歯ごたえ。しそ風味のふりかけタイプもあり、卵焼きやおむすびの具にもぴったりです。



1月中旬から3月中旬が旬の高級カンキツ「せとか」

まつやま農林水産物ブランド

松山市の優れた農林水産物を全国にPRすることを目的に「まつやま農林水産物ブランド推進協議会」が認定したブランド。同推進協議会は平成18年、行政や商工団体、生産者団体、消費者団体、観光団体などにより設立されました。現在認定されているブランド商品は「せとか」「紅まどん」「カラマンドリン」「伊台五明こうげんぶどう」「松山長なす」「松山一寸そらまめ」「瀬戸内の銀鱈煮干し」「ほっちゃん島あわび」の8種です。

坂の上の雲ミュージアム 新企画展開催!

子規と帝国大学

第10回企画展 テーマ展示 近代国家制度の形成3
明治23年に第一高等中学校(東京大学予備門の後身)を卒業した正岡子規や夏目漱石たちは、エリート養成学校となった帝国大学に進学しました。立身出世の夢を抱き上京した子規でしたが、第一高等中学校時代に俳句を本格的にはじめた。その後、小説や紀行、評論など文学活動に没頭していきます。明治25年に試験に落第した子規は、退学を決心します。子規は、さまざまな進路を模索するなかで、日本新聞社への入社を選択しました。当時の大学生たちは、自らの能力や希望と、立身出世を望む世間との間で葛藤したのです。今回の展示では、帝国大学時代の子規や友人たちの活動に注目しながら、明治の大学教育、学歴エリートたちの実像に迫ります。



開催期間 平成28年2月23日(火)～平成29年2月19日(日)
休館日 毎週月曜日(休日の場合は開館)
開館時間 午前9時00分～午後6時30分(入館は午後6時まで)
観覧料 一般400円、高校生および65歳以上の高齢者200円、中学生以下無料

知ってた? フライブルク市 これからの松山とフライブルク

松山市はドイツのフライブルク市と姉妹都市提携を結んでいます。きっかけは、昭和36年、産業振興を図る松山市の青年派遣隊をフライブルク市が快く引き受けたことです。その後両市の友好交流は進展し、昭和63年10月16日にフライブルク市で、平成元年4月4日に松山市で姉妹都市提携の調印が行われました。その後、フライブルク市には日本庭園、松山市には八坂公園内のフライブルク庭園といった姉妹都市の象徴が次々に造られました。

フライブルク市は、ドイツ国内で“環境首都”の称号が与えられ、環境先進都市として世界から高く評価されています。松山市では姉妹都市締結を機に、その仕組みや技術、政策などを積極的に取り入れています。

リサイクルもその一つ。松山市ではここ数年、市民一人当たりのごみ排出量と上水道給水量が全国屈指の少なさ。環境に配慮したまちづくりにも力を入れ、暮らしても訪れても気持ちのいい都市に進化しています。

“フレンドリー&エコ”

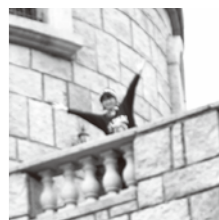


Let's GO!!

松山でドイツを感じる

松山市内のフライブルク

松山市の姉妹都市であるドイツのフライブルク市は歴史と文化、そして環境先進都市として知られています。松山市内で体感できるフライブルクを見つけてきました。



フライブルク城 (通称名称)

◆松山総合公園



展望塔(通称フライブルク城)



姉妹都市提携が行われた平成元年、松山総合公園が開園しました。提携の記念に、公園内には西洋をモチーフにした城が造られました。

フライブルク庭園

◆八坂公園



西洋風庭園



平成6年、フライブルク市の技術協力を得て西洋風の庭園ができました。ベンチも多数設置されているので、ゆっくり休めます。

絶景スポット、オススメ!!

フライブルク城

園内には椿をはじめとする多くの花木があり、年中楽しめます。フライブルク城からは、市内が一望できます。



フライブルク城から見る松山市街地



フライブルク城のある展望広場に植樹されたフユナラ

“永遠に続く友情” フユナラの木

平成26年に姉妹都市提携25周年を記念して松山市を訪問したフライブルク市の代表団と松山市によって植樹されました。

お問い合わせ

●フライブルク市との交流について
松山市 観光・国際交流課 TEL(089)948-6887

●松山総合公園・八坂公園について
松山市 公園緑地課 TEL(089)948-6519