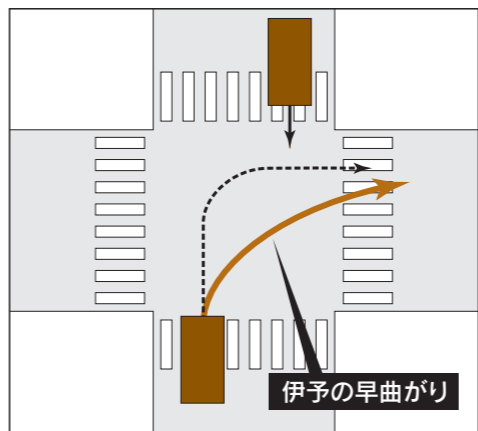


これ何なん？ まつやま検SHOW!

「伊予の早曲がり」ってホント？

みなさんは「伊予の早曲がり」という言葉を知っていますか？これは愛媛、とくに松山によく見られる交通違反のことで、交差点を右折する際に対向車よりも早く内回り右折をする行為のことと、自動車学校の先生から教えてもらいました。しかし、穏やかな印象の愛媛の人は本当にそんなことをしているのか？それは市民性だったりするの？とむくむくと疑問が湧き上がり、居てもたってもいられず検証してみました。(橋本・武部・岩下・大葉)



実際に愛媛県内でどれだけ右折事故が多いのか、「伊予の早曲がり」について、松山に住んでいる50人を対象にアンケートを取ってみました。アンケート結果によると、「伊予の早曲がり」を知っている人は35人、知らない人は15人でした。次に、「伊予の早曲がり」を感じたことがある人は33人、ない人は17人でした。経験談や意見として、「松山の人はマイペースなので、信号が青になつたことへの反応が遅れ、「あ曲がりか」と思ってしまう曲がりかちなのかも。だから「伊予の早曲がり」は道路事情だ、という意見はなかなか有力そうですね。ただ、10数年前は「伊予の早曲がり」が原因の事故が多数起こっていたようですが、警察の方でもこの事故をいかに減らすか！と試行錯誤し、対策を行って来たそうです。10数年経つた今では幾分かましにはなつたようで、アンケート調査でも、昔よりはマシにないし、自転車や歩行者も車という意見が見られました。市民でもその変化が分かるほど昔はひどかったこ

伊予の早曲がりアンケート

県内出身ですか？	YES 37	NO 13
「伊予の早曲がり」を知っていますか？	YES 35	NO 15
「伊予の早曲がり」を感じたことがありますか？	YES 33	NO 17

とが想像できます。みなさん、これからは安全運転を心がけましょうね！ちなみに、他の地域にも「伊予の早曲がり」のような事例がいくつかあるのはご存知ですか？少し紹介してみると、愛知県の「名古屋走り」、長野県の「松本走り」、兵庫県の「播磨道交法」、山梨県の「山梨ルール」など、地方によってさまざまなものがあるようです。いやあ、いろんな所にこの当地用語があるんですね。これは検証しに行ってみたいです！

編集後記

加藤 なつみ
新聞作りはからのスタートでした。何も分からず手探り状態でしたが、とても楽しく充実した日々を送っています。これからも、大学生らしい新聞を作っていくと思ひます。

谷田 任
記者として取材や編集に携わることができ、大変ありがたき思いです。松山の魅力を再確認し、大学生としての視点を大切に作成したいと思います。

大葉 由麻
初新聞「初取材」ということで、いろいろとメンバーに迷惑をかけてしまいましたが、楽しく取材記事作成させていただきました。これからまつやまの魅力や学生ならではの視点でどんどん提供していきたいと思ひます!!言葉の趣きを感じている。今日このころです。

橋本 悠美
寒空の下の街頭アンケート。がんばってね〜と応援をしてもらい、「よっしゃー」と気合いでアンケートしました。松山の温かさを感じました。

矢野 萌子
初めて会うメンバーで初めての新聞づくりという初めてでしたが、楽しくて勉強になることも多く充実しています。これからも新しいことに挑戦しながら、楽しい新聞をつくっていくと思ひます。

岩下 紗矢香
「はい!...え?」これ本当か玉ねぎ!?!取材を忘れて玉ねぎをほおばっていました。この新聞づくりを通して、もっと色々な食べものを食べていきたいなあと思ひます!!

平井 ありさ
私は松山出身ではありません。だからこそ、松山の魅力を知り、また読者の皆さまに松山への愛を深めてもらえようと思ひます。

松山 純一
松山の観光や輝いている人を取りましたが、今後まだまだ埋もれている文化や歴史、人を発掘していきたいと思ひます!

浅木 菜津美
爽やかな玉ねぎ王子さんへの取材は緊張しました。探られた新タマネギにかぶりつけるなんて、かなり贅沢!これからは色々な体験ができれば嬉しいですね。

武部 桂洋
人の思いや考えを、自分の言葉でカタチにしていけるのは難しいけれど、楽しいなと思ひました。取材に協力していただいた方、本当にありがとうございました。次はどこに取材いこうかな。



ブログ <http://blog.livedoor.jp/mtmp> 「まちづくり!! まつやま新聞編集集」

松山の学生が活躍するまちづくりフリーペーパー

まちづくり!! まつやま新聞



Vol. 13

発行 「坂の上の雲ミュージアム」指定管理者 西電ビジネス株式会社 愛媛支店
松山市一番町3丁目20番地
☎089-915-2600
編集 NPO法人地域共創研究所 NORA
まちづくり!! まつやま新聞 編集委員会
協力 坂の上の雲ミュージアム
七半株式会社
25,000部
松山市内の有施設(一部を除く)ほか、坂の上の雲ミュージアム、ロープウェイ駅舎、道後温泉観光案内所ほか観光拠点で無料配布

秋山兄弟生誕地

人間は苦勞せんと、 できあがらんのごじゃ

実は、秋山兄弟生誕地にある秋山真之像の左手を撫でると頭が良くなる、という噂があります。同生誕地のガイドさんによると、海軍兵学校で2学年末から卒業までを首席で過ごしたという真之の頭の良さにあやかりたいという学生が像の左手を撫でるようにしたのがこの噂の始まりだそうです。実際に志望大学に受かった人も今までにいろいろとお礼参りに来てくれる人もいたようです。

真之の頭の良さが分かる逸話にこんなお話があります。海軍兵学校を卒業した後輩から「猛勉強しているわけ



まつやまパワースポットめぐり

現地レポート

松山市内で新たなパワースポットを見つけました!! 松山市内の学生たちの間で話題の二之丸史跡庭園の大井戸と秋山兄弟生誕地をレポートします。(加藤・松田・矢野・浅木・谷田)

パワースポットとは

人を癒すとされる水や岩、磁力を発する断層のある場所で、伝統的に自然崇拝が行われていた霊場や聖地のあったところが多い。歴史や伝説にちなんだ場所もパワースポットとして掘り起こされ、訪れる人が増えている。今回の企画は小誌の編集・制作を行う愛媛大学の学生らが、市内の新たなパワースポットとして見立て紹介した。

秋山兄弟生誕地

松山市歩行町2-3-6
開館時間/午前10時~午後5時
入場料/大人300円(高校生以下無料)
月曜休館(祝日の場合は翌日休)
問い合わせ
公益財団法人常盤同郷会 ☎089-943-2747

松山城二之丸史跡庭園

松山市丸之内5
開園時間/午前9時~午後5時
(8月は午後5時30分、12月・1月は午後4時30分まで)
入園料/大人100円(12歳以下50円)
問い合わせ
同管理事務所 ☎089-921-2000

二之丸史跡庭園 国境と時空を越えた 心の絆

昭和60年、二ノ丸史跡庭園発掘調査の際、江戸時代から昭和まで多くの遺物が出土しました。その中で特に注目されるものとして、大井戸から見つかった帝政ロシア時代の10ルーブルのコインがあります。

日露戦争時、松山には捕虜收容所が設けられ、多数のロシア兵捕虜が陸軍病院に入院しました。このコインには、ロシア人の男性捕虜「コステンコ・ミハイル」と日本人女性看護師タケバナカとみられる2人の名前が刻まれており、ペンダントとして利用したのか、加工した跡がみられます。1904(明治37)年の海南新聞(現愛媛新聞)には、同名のロシア兵捕虜や看護師に関する記事が記載されています。



「コインに名前を刻んだ」ということは、献身的な介護により捕虜と看護師の間には、心の絆が芽ばえたということなのでしょう。今年、同庭園にコインの発見を記念し、モニュメントが設立されました。



ミハイルとタケバナカ2人の名前が刻まれたコインの実物。

第6回企画展 テーマ展示

ポーツマス 日露講和会議

第6回企画展テーマ展示「ポーツマス日露講和会議」の開催に先立ち、2月27日の開催には資料提供者など約80人が見学しました。日露戦争を明治期のジャーナリズムの視点から考える企画展の第3弾です。博物館明治村、小村記念館や海外からも、展示品を集めています。

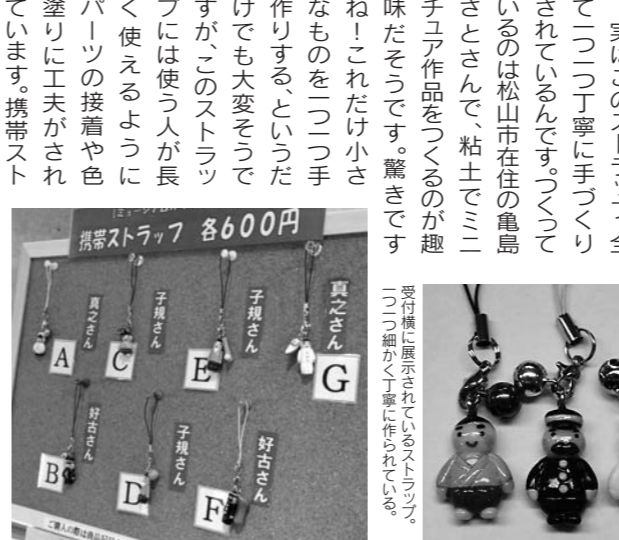


日露戦争時代近代ジャーナリズムによる人々に与えた影響は非常に大きなものでした。ポーツマス講和会議では、各国のジャーナリストたちが推移を見守りながら報道は過熱していきました。今回の展示ではポーツマス講和会議で使用されたテーブルと椅子などの資料や当時の写真が展示されています。実際に使われた机や椅子に、見学者は入っていました。内覧会にはキッズコーナーの積木と絵本を作成した、河原学園グランド、河原フイックテザイン科の生徒さんも見学に来ていました。積木は絵の配置が難しく、絵本は当時の写真

レイン/見つけた

坂の上の雲 ミュージアムグッズ

坂の上の雲ミュージアムショップにはさまざまな土産が置いてあるのですが、中でもお勧めしたいのが、坂の上の雲の登場人物を可愛らしくデフォルメした、「坂の上の雲携帯ストラップ」(600円)です!種類は7種類、秋山好古、真之、正岡子規をかたどったものがあります。形も丸みを帯びた丸顔タイプとすうとしたスリムタイプと二種類があり、どれを買おうかという悩んでしまいます。



まちづくり 掲示板 イベントのお知らせ
坂の上の雲ミュージアム
2階ホール(無料スペース)にて、定例のイベントを開催しています。ぜひお越しください。
お伽座の語り
日時/毎月第1土曜日 14:00~
土曜コンサート
日時/毎月第3土曜日 11:00~、14:00~
のぼる紙芝居
日時/毎月第3日曜日 14:00~、15:00~
『坂の上の雲』リーディング会と『さいねやぼうけ』
日時/毎月第4日曜日 14:00~
キャラクタートーク
日時/毎月第4日曜日 11:00~
開館5周年記念シンポジウム
開館5周年を記念し、4月28日(開館記念日)にシンポジウムや記念品の配布などを行います。皆様、ぜひお越しください。
日時/平成24年4月28日(土) 14:00~16:30
場所/坂の上の雲ミュージアム2階ホール
定員/約100名
料金/無料
基調講演/演題:『都市文化におけるミュージアムの役割』
講師:兵庫県立美術館館長 藪 豊
パネルディスカッション/今後のミュージアム連携について
問(坂の上の雲)ミュージアム
松山市一番町3・20
TEL 790-0001

あの日 を 境に

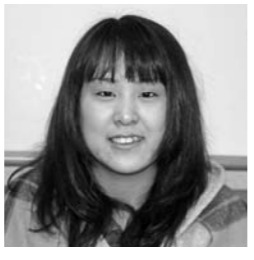
3月11日で東日本大震災の発生から1年が経過しました。皆さんは今、どんな思いを抱いていますか。また、どんな行動を起こしていますか。あの日を境に、松山の学生もさまざまな思いや行動に変化がありました。今回は、4人の学生にお話を伺いました。



農学部1回生 古本 蒼志さん



法文学部4回生 酒井 恵さん



理学部2回生 西原 早郁さん



法文学部3回生 中山 歩美さん

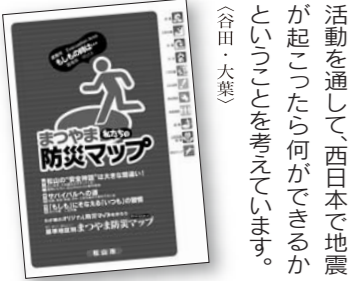
これまで何度か協力した募金を、今後も出来る限り行いたい。また、将来農業関係の仕事に就く目標があるため、みかんなどの農産物を被災地や被災者に届けたいです。食料の提供など、自分ができる支援で協力したいと考えています。

1日しか協力できませんでしたが、岩手県石巻市内の墓地でがれき撤去作業を行いました。現場で活動していたとき、現場スタッフから「頑張ったらだめだよ」と言われたことが印象に残っています。ボランティアを通じて、復興へ繋げる役割が少しは果たせたのかなと思います。

CHECK!!

昨年11月に新設された、松山市危機管理担当の中矢さんと中津さんより、防災意識に関するメッセージをいただきました。

現実問題として、災害が発生した場合に行政ができることは限られています。そのため、一人ひとりが自主的に意識を向上する必要があります。特に、地域と連携を図ることは非常に重要と言えます。担当部が企画・発行している『まつやま私たちの防災マップ』には、災害から身を守る方法や地域別の防災事情などが分かりやすく掲載されています。これは、防災に関する有識者で編集しています。各家庭や施設などの身近な場所にありますので、ぜひ一度手にとってご活用ください。



幼少時代から、農業を営む両親の姿に憧れていた長野さん。小学校の卒業文集に書いた将来の夢は、きれいなお嫁さんをもつて2人で農業を継ぐことだったそう。実家を継ぐために、学生時代から農業を学び、アメリカでの農業研修にも参加しました。迷子になってしまっただけで、迷子になったり、お嫁さんや農産物を売って収入を得るなど、そこで学んだことが今でも心に残っているそう。帰国後、実家の農業を継ぎますが、全てが順風満帆とはいかず、時には厳しい指摘を受けることも。顧客が何を求めているのか、差別化を図るためにどうすればいいのかが、試行錯誤したそう。そんな時に出会ったのが長

人と食
玉ねぎを頬べる学生を見て微笑む王子
玉ねぎを頬べる学生を見て微笑む王子

愛媛の食卓を彩る玉ねぎ王子



自慢の玉ねぎを掲げる長野隆介さん

まつやまの「人と食」をテーマに松山市北条地区で農業を営む「玉ねぎ王子」こと長野隆介さんにお話を聞いてきました。野さんの代名詞である「玉ねぎ王子」。ラジオに送ったメッセージのラジオネームをきっかけに、「玉ねぎ王子」を名乗り始めました。そして、2007年に株式会社OCファーム暖々の里を設立し、長野さん自身が「玉ねぎ王子」として一つのブランドとなり、自ら商品を売り込むようになりました。長野さんの作物は業者や消費者からの人気が高く、取引先のレストランには玉ねぎ王子の玉ねぎを使った○○というメニューがあるとか、私たちが如で頂いた玉ねぎも、シャクとした食感とほんのり甘くみずみずしい味わいで、生で食べてもツンとした辛さがなく、とても食べやすかったです。取材の最後に、「農業をきっかけに、さまざまな人と関係ができて、そこから新たな可能性が広がっていくことが楽しいこと、今の仕事のやりがいを語ってくれた長野さん。その言葉の通り、長野さんの交友関係は広く、生産者や加工販売に関わる業者はもちろん、地元の大學生などさまざまな人との交流があるそう。

