

# みんなの大切な『たからもの』

## MISSION! ミツシヨン!!

松山市の中央商店街「大街道」に筆と半紙を持ち込み、  
通り過ぎる老若男女に片っ端から、  
一筆啓上たまわりました。



アンケート  
あなたの宝物は  
何ですか?



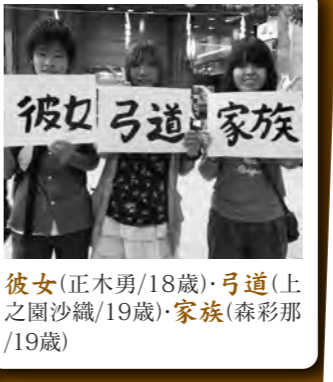
ミーヨン愛してる(松田トモ子/6?歳)



愛(佐伯知子/18歳)・媛(岡林遼/18歳)



今(田村昌之/19歳)



彼女(正木勇/18歳)・弓道(上之園沙織/19歳)・家族(森彩那/19歳)



みんち(岡本莉奈/20歳)・こころ(岩本晃之介/20歳)



子供(城戸玲子/66歳)・城戸守彦/69歳)



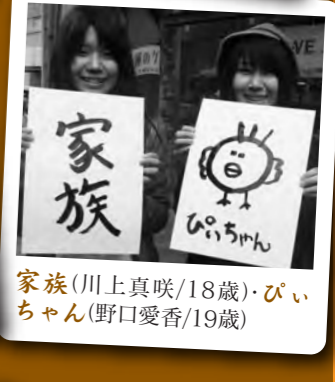
孫(堀ヨシ子/82歳)



FREE TIME(岡田佳緒里/21歳)・命(尾崎美加/20歳)



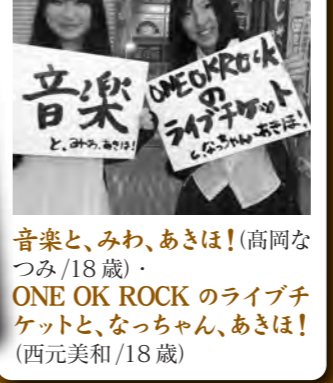
友(竹村梢/19歳)・だち(水本佳奈子/18歳)



家族(川上真咲/18歳)・ぴいちゃん(野口愛香/19歳)



彼女(稲井智沙都/23歳)・彼女(宮嶋謙太/21歳)



音楽と、みわ、あきほ!(高岡なつみ/18歳)・ONE OK ROCKのライブチケットと、なっちゃん、あきほ!(西元美和/18歳)



気持(今井勝浩/63歳)

レポーターの一言  
イラストや文字にそれぞれの個性が出ていてすごく面白い!  
いろんな人の字と笑顔を見て、私たちが自分の宝物だと思えるものを、平日頃大切にしていきたいと感じた。

〈レポート/池田千比呂・西本友香〉

# まちづくり!! まつやま新聞

松山の学生がつくるまちづくりフリーペーパー

●発行 「坂の上の雲ミュージアム」指定管理者 西電ビジネス株式会社  
松山市一帯町3丁目20番地  
☎089-915-2600  
●編集 NPO法人地域共創研究所 NORA  
NPO法人松山大学学生地域創造研究所  
●協力 坂の上の雲ミュージアム  
●制作 七ヶ株式会社  
●発行部数 25,000部  
松山市内の市有施設(一部を除く)ほか、坂の上の雲ミュージアム、ロープウェイ駅舎、道後温泉観光案内所ほか観光拠点で無料配布

石鏡狸大明神(石鏡山成徳) 特別出演  
今から約1300年前に石鏡山を開山した役行者に合わせた狸たちの子孫で、たまに神主の祝詞に合わせた、腹鼓を打つとも言われる。古来から「祭」と「宴会が好きで修験者の心を癒めてきた」

- ① 六角堂狸(藤山町) 元々は手に持ったドラクロで人をたぶらかすイタズラ狸。しかし、住職からドラクロの代わりに法衣を守るようになったとされた。
- ② 毘沙門狸(大街道三丁目) 坊っちゃん列車に化けて通行人を驚かせていたという話もあるオス狸。
- ③ おお狸(堀之内八段横大明神) 松山の美女狸として誉れ高いお狸狸。また、安産・病氣平癒・縁結び・商売繁盛などあらゆることと「利益」があるといわれている。
- ④ お紅さん狸(扇相町椿神社) 椿神社の古桶の根元に住んでいると言われるメス狸。
- ⑤ 大狸(重信町・西林寺) 重信町西林寺に住むとされる大狸は、なんとも珍しく、手にタコを持っています。

## たぬきが結ぶへんる道

松山には、たぬきがいて、

● 1 市役所 ● 2 重信川 ● 3 第51番 石手寺 ● 4 第49番 浄土寺 ● 5 第50番 繁多寺 ● 6 第48番 西林寺 ● 7 第47番 八坂寺 ● 8 第46番 浄瑠璃寺 ● 9 第44番 浄瑠璃寺 ● 10 第43番 浄瑠璃寺 ● 11 第42番 浄瑠璃寺 ● 12 第41番 浄瑠璃寺 ● 13 第40番 浄瑠璃寺 ● 14 第39番 浄瑠璃寺 ● 15 第38番 浄瑠璃寺 ● 16 第37番 浄瑠璃寺 ● 17 第36番 浄瑠璃寺 ● 18 第35番 浄瑠璃寺 ● 19 第34番 浄瑠璃寺 ● 20 第33番 浄瑠璃寺 ● 21 第32番 浄瑠璃寺 ● 22 第31番 浄瑠璃寺 ● 23 第30番 浄瑠璃寺 ● 24 第29番 浄瑠璃寺 ● 25 第28番 浄瑠璃寺 ● 26 第27番 浄瑠璃寺 ● 27 第26番 浄瑠璃寺 ● 28 第25番 浄瑠璃寺 ● 29 第24番 浄瑠璃寺 ● 30 第23番 浄瑠璃寺 ● 31 第22番 浄瑠璃寺 ● 32 第21番 浄瑠璃寺 ● 33 第20番 浄瑠璃寺 ● 34 第19番 浄瑠璃寺 ● 35 第18番 浄瑠璃寺 ● 36 第17番 浄瑠璃寺 ● 37 第16番 浄瑠璃寺 ● 38 第15番 浄瑠璃寺 ● 39 第14番 浄瑠璃寺 ● 40 第13番 浄瑠璃寺 ● 41 第12番 浄瑠璃寺 ● 42 第11番 浄瑠璃寺 ● 43 第10番 浄瑠璃寺 ● 44 第9番 浄瑠璃寺 ● 45 第8番 浄瑠璃寺 ● 46 第7番 浄瑠璃寺 ● 47 第6番 浄瑠璃寺 ● 48 第5番 浄瑠璃寺 ● 49 第4番 浄瑠璃寺 ● 50 第3番 浄瑠璃寺 ● 51 第2番 浄瑠璃寺 ● 52 第1番 浄瑠璃寺

- ⑥ 三光姫狸(おさん狸高井町高井八幡神社) 娘姿によく化ける色白のメス狸。日清・日露戦争に村人と一緒に出征して兵隊を守ったと言われる。
- ⑦ 金平狸(下野町大宮八幡神社) 文字の読み書き、そろばんが達人な賢い狸。
- ⑧ 隠神刑部狸(久谷町山口霊神) 「松山騒動八百八狸物語」で知られる狸界のスーパースターである。また、神通力は四国最高であったと言われている。

- (株)石村振興会 ●愛媛信用金庫 ●(株)伊予銀行 ●(株)愛媛銀行 ●伊豫商事(株) ●(株)明朗社 ●八坂寺 ●浄瑠璃寺 ●日野見衣子歌謡教室 ●(株)母恵夢 ●セキ(株) ●くたに幼稚園 ●坊っちゃん劇場 ●上田内科 ●五十崎税理士事務所 ●NPO法人石鏡森の学校 ●NPO法人地域共創研究所NORA ●NPO法人松山大学学生地域創造研究所Muse ●「へんる道」友の会 (順不同)
- 松山たぬきシンポジウム協賛社
- 問 坂本公民館  
日本たぬき学会松山大会実行委員会  
☎089-006-0004
- 日時: 11月14日(日)  
時間: 午後2時~午後4時  
場所: 坂の上の雲ミュージアム  
1階2階無料スペース

日本たぬき学会  
松山大会開催記念  
松山たぬき  
シンポジウム  
11/14日開催!!

我輩は狸である

脚本家のジエムス三木氏、坂の上の雲ミュージアム館長の松原正毅氏、NPO法人松山大学Muse理事長の金村毅氏、という豪華な3名によるパネルディスカッションを行います。さらに、「伊予八百八狸」をテーマとした子供達や大学生などによる競演や、同時開催される「坂の上の雲ミュージアム」まるごとたぬきフェアにも注目!是非お越し下さい。

♪入場無料。  
(3階以上の入場は通常の施設観覧料が必要)

制作◆NPO法人松山大学学生地域創造研究所Muse(ミューズ) 理事長/金村毅、事務局/成松亜矢子  
編集長/平田乃莉子、イラスト/岡田未沙、STAFF/池田千比呂、西本友香、上甲和之、浅井輝美、上岡菜以、八木香澄、山内久未、中野桜子

# 秋の子規博フェスタ開催!

## 糸瓜忌徳び、誕生日を祝って

9月19日、子規記念博物館と道後公園にて「糸瓜忌 誕生祭」秋の子規博フェスタ」のオープニングセレモニーが行われた。子規の109回忌と誕生祭を合併したイベントで、ちょうど子規の109回目の「糸瓜忌」となった。

第1部では子規が広めた「の・ボール野球」が行われ、常磐学舎OBと松山東高OBが対戦。の・ボール野球のルールは普通の野球とは違う点がある。それは、打者が投者にハイボール・フェアボール・ローボールを要求できる点と、1バウンド

ドキャッチでアウトになる点だ。女性でも子供でも簡単にできるルールとなっている。

試合の結果は12対4で松山東高OBの勝利となったが、試合中、ベンチから「いい試合だな」と何度も声もあがるほど、打って打たれて走って取ってと面白い試合だった。観客は「わかりやすいルールでほのほのとした試合だった」。

試合後は記念式典が開かれ、詩吟や水軍太鼓の演奏、E.U.国際俳句で優秀賞を受賞したツアラ氏との交流会などが行われ、日・E.U.の交流記念にE



「秋の子規博フェスタ」は同日から10月31日まで開催され、ジャズコンサートや正岡子規のミュージカルなどが行われた。(上岡業以)

# 現代にまで残る、思い出の金貨

今回坂の上の雲ミュージアムに展示されている「ある金貨」について館内スタッフさんの菊池清香(きくちあきか)さんに質問してみました。

Qこの金貨はいつどこで発見されたのですか?  
A1985年、松山城の二之丸跡の井戸で見つかりました。

Qこの金貨についての説明をお願いします。  
A直径22.7mm、厚さ1.4mm、重量0.691800gの年製のロイヤル10ルーブル金貨です。

Qなぜロシアの金貨が松山で見つかったのですか?  
A日露戦争当時、二之丸跡地には陸軍の捕虜収容所病院が建てられていたため、ロシアの金貨が発見されたと言われています。

Q金貨には何と刻まれているのですか?  
A「ロシア」の文字が刻まれていると見えます。



二之丸・大井戸出土金貨 直径22.7mm・厚さ1.4mm・重量0.69g  
思い出の金貨(左)と案内してくださった菊池さん

平成23年2月20日まで3階企画ギャラリーにて展示している。時を越えて形に残る思い出の金貨をぜひ見に来てください。(上甲和之)

A定かたではないですが、捕虜のミハイルさんから献身的に介抱してくれた看護師のタケ子(タケコ)への感謝の気持ち、戦争を越えた友情の証だったのではと言われています。

Qその後、2人がどのような運命をたどったのか気になりますね。  
Aそうですね、当時は国境を越えた恋が許されなかったのではないのでしょうか。離れていてもお互いを想う気持ち、その恋心を何か形に残したかったのではないかと思います。時を経てこうして実際の金貨が発見されると、とてもロマンチックですね。

Qこの金貨の展示期間はいつまでですか?  
A平成23年2月20日まで3階企画ギャラリーにて展示しています。時を越えて形に残る思い出の金貨をぜひ見に来てください。(上甲和之)

「自分で収穫した野菜なら嫌いなものでも美味しく食べられそう」と、松山市在住の小学5年生の児童は目を輝かせながら、摘み取ったばかりのピーマンを見せてくれた。

自然や人情の豊かな里山で地域住民と野菜作りやそば打ちなどの農村体験を！と松山市教育委員会は8月28日に同市久谷地区窪野町校に「さかもとぼんぼり村」を開村。松山市内から公募した小学生たちが地元高齢者を先生に大正時代築の旧通商館「坂本屋」を拠点に無農薬野菜作りや歴史自然探索、そば打ちや芋焼き、正月のお飾りづくり、お遍路さんのお接待などの農村生活体験を月1回のペースで行っている。

「まちづくり まつやま新聞」を制作するNPO法人松山大学学生地域創造研究所Museも手強い子供たちと一緒に生活の知恵がいつはいつあった農村の生活文化を楽しんでいる。松山市教育委員会と同村担当の秋山賢治さんは「子どもたちにも自然体験が豊富だった大人ほど、物事への関心意欲が高いと言われています。農業体験文化体験を通じて物事の関心意欲が年々高まっていく上で重要なことを学べると思う。目を輝かせるが、今年は夏の炎天下で農作物の生育が左右されたり、収穫前にトモロコシがすべてサルに食べ散らかさ

# 農村生活体験で心も元気に

「自分で収穫した野菜なら嫌いなものでも美味しく食べられそう」と、松山市在住の小学5年生の児童は目を輝かせながら、摘み取ったばかりのピーマンを見せてくれた。

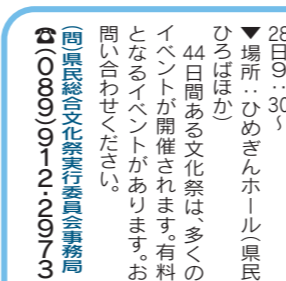
自然や人情の豊かな里山で地域住民と野菜作りやそば打ちなどの農村体験を！と松山市教育委員会は8月28日に同市久谷地区窪野町校に「さかもとぼんぼり村」を開村。松山市内から公募した小学生たちが地元高齢者を先生に大正時代築の旧通商館「坂本屋」を拠点に無農薬野菜作りや歴史自然探索、そば打ちや芋焼き、正月のお飾りづくり、お遍路さんのお接待などの農村生活体験を月1回のペースで行っている。

「自分で収穫した野菜なら嫌いなものでも美味しく食べられそう」と、松山市在住の小学5年生の児童は目を輝かせながら、摘み取ったばかりのピーマンを見せてくれた。

自然や人情の豊かな里山で地域住民と野菜作りやそば打ちなどの農村体験を！と松山市教育委員会は8月28日に同市久谷地区窪野町校に「さかもとぼんぼり村」を開村。松山市内から公募した小学生たちが地元高齢者を先生に大正時代築の旧通商館「坂本屋」を拠点に無農薬野菜作りや歴史自然探索、そば打ちや芋焼き、正月のお飾りづくり、お遍路さんのお接待などの農村生活体験を月1回のペースで行っている。

「自分で収穫した野菜なら嫌いなものでも美味しく食べられそう」と、松山市在住の小学5年生の児童は目を輝かせながら、摘み取ったばかりのピーマンを見せてくれた。

自然や人情の豊かな里山で地域住民と野菜作りやそば打ちなどの農村体験を！と松山市教育委員会は8月28日に同市久谷地区窪野町校に「さかもとぼんぼり村」を開村。松山市内から公募した小学生たちが地元高齢者を先生に大正時代築の旧通商館「坂本屋」を拠点に無農薬野菜作りや歴史自然探索、そば打ちや芋焼き、正月のお飾りづくり、お遍路さんのお接待などの農村生活体験を月1回のペースで行っている。



坂の上の雲ミュージアムお伽座の語り  
日時：毎月第1土曜日14:00～15:00  
場所：松山市民文化センター(1階)

「自分で収穫した野菜なら嫌いなものでも美味しく食べられそう」と、松山市在住の小学5年生の児童は目を輝かせながら、摘み取ったばかりのピーマンを見せてくれた。

自然や人情の豊かな里山で地域住民と野菜作りやそば打ちなどの農村体験を！と松山市教育委員会は8月28日に同市久谷地区窪野町校に「さかもとぼんぼり村」を開村。松山市内から公募した小学生たちが地元高齢者を先生に大正時代築の旧通商館「坂本屋」を拠点に無農薬野菜作りや歴史自然探索、そば打ちや芋焼き、正月のお飾りづくり、お遍路さんのお接待などの農村生活体験を月1回のペースで行っている。

「自分で収穫した野菜なら嫌いなものでも美味しく食べられそう」と、松山市在住の小学5年生の児童は目を輝かせながら、摘み取ったばかりのピーマンを見せてくれた。

自然や人情の豊かな里山で地域住民と野菜作りやそば打ちなどの農村体験を！と松山市教育委員会は8月28日に同市久谷地区窪野町校に「さかもとぼんぼり村」を開村。松山市内から公募した小学生たちが地元高齢者を先生に大正時代築の旧通商館「坂本屋」を拠点に無農薬野菜作りや歴史自然探索、そば打ちや芋焼き、正月のお飾りづくり、お遍路さんのお接待などの農村生活体験を月1回のペースで行っている。

「自分で収穫した野菜なら嫌いなものでも美味しく食べられそう」と、松山市在住の小学5年生の児童は目を輝かせながら、摘み取ったばかりのピーマンを見せてくれた。

自然や人情の豊かな里山で地域住民と野菜作りやそば打ちなどの農村体験を！と松山市教育委員会は8月28日に同市久谷地区窪野町校に「さかもとぼんぼり村」を開村。松山市内から公募した小学生たちが地元高齢者を先生に大正時代築の旧通商館「坂本屋」を拠点に無農薬野菜作りや歴史自然探索、そば打ちや芋焼き、正月のお飾りづくり、お遍路さんのお接待などの農村生活体験を月1回のペースで行っている。

まつづくり 掲示板  
手作りイベントのお知らせ

# データで見る学生



不景気は大学生の生活も直撃している。大学生はももちろん、仕送りする家族も大変だ!

# 大学生の金銭事情 小遣い・仕送り→過去最低

ひめぎん情報センターが今年2月、短大・大学・大学院専門学校に通う子供のいる愛媛県内の家庭1,000世帯を対象に行った「大学生の教育費に関するアンケート」によると、「自宅生の1カ月の平均小遣い」は前年より2,000円減の1万5,000円。「自宅外生の毎月の平均仕送り」は前年より4,000円減の9万9,000円と

「自宅生の1カ月の平均小遣い」は4年連続減少で、過去最低で、2010年にはついに10万円をきった。景気の悪化が学生の小遣い・仕送りにまで影響していると考えられる。

「親に感謝せざるを得ない」といつしか、浅井輝美

【自宅生】1カ月の小遣い 小遣い 平均1万5,000円…前回調査より2,000円減少 (単位:万円)

年	2000	2002	2003	2004	2005	2006	2007	2008	2009	2010
値	2.7	2.1	2.3	2.2	2.5	2.5	2.3	1.9	1.7	1.5

【自宅外生】毎月の仕送り 平均9万9,000円…前回調査より4,000円減少 (単位:万円)

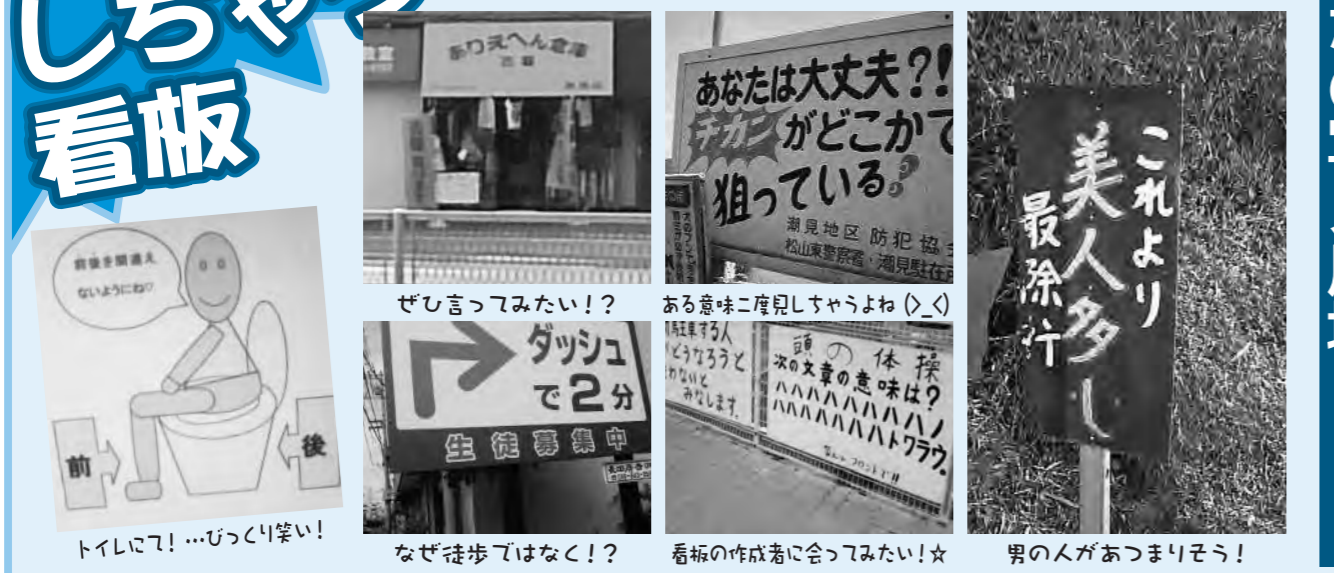
年	2000	2002	2003	2004	2005	2006	2007	2008	2009	2010
値	11.6	10.9	11.2	10.7	10.6	11.3	10.8	10.8	10.3	9.9

平均総費用額(学費+生活費) 年間総費用 全体 平均190万3,000円(前回比▲13万7,000円) ※4年間総費用 190.3万円×4年間=761万2,000円

	国公立	私立(※文系)
自宅生	115.2万円/年×4年間=460万8,000円	129.4万円/年×4年間=517万6,000円
自宅外生	178.8万円/年×4年間=715万2,000円	226.7万円/年×4年間=906万8,000円

# 二度見しちゃう看板

このコーナーでは、みなさんから集めた、つい写メを撮りたくなるものをご紹介します。今回は「二度見しちゃう看板」ということで、あらゆる看板たちが集まりました。みなさんが見つけたレアな看板をご覧ください♪きっと、見たことのある看板もあるのではないのでしょうか!?



みなさんの、元気&笑顔の源の写メを送ってください! 送り先:NPO法人MUSE「みんなの写メ広場」 Mail:m\_u\_ecoclub@yahoo.co.jp

# みんなの写メ広場

中野 桜子

今回のテーマ 元気&笑顔になれる光景or風景

みなさんの、元気&笑顔の源の写メを送ってください! 送り先:NPO法人MUSE「みんなの写メ広場」 Mail:m\_u\_ecoclub@yahoo.co.jp